

## MÜCADELESİ

### Kültürel Önlemler:

Asmayı askıya almak, budama ve budama ve aralamayı asmanın iç kısmını havadar tutacak şekilde yapmak, bağı otlu bırakmamak, kış temizliğine önem vermek zararlının faaliyetini azaltmak bakımından yararlıdır.

### Biyolojik Mücadele:

Salkım güvesi'nin birçok doğal düşmanı olmasına rağmen, bunların zararlıyı baskı altında tutacak yoğunlukta bulunmaması nedeniyle uygulamaya verilen bir yöntem yoktur. Ancak larvalarına karşı *Bacillus thuringiensis* biyopreparatları önerilmektedir.

### Kimyasal Mücadele:

Salkım güvesi'ne karşı ilaçlama zamanının tespiti için, eşeysel çekici tuzaklar, etkili sıcaklar toplamı, yumurta açılımının takibi (göz ile kontrol) ve fenolojik kayıtlardan yararlanılarak tahmin ve erken uyarı yöntemine göre ilan verilir.



**DENİZLİ İL MÜDÜRLÜĞÜ**

## SALKIM GÜVESİ


*(Lobesia botrana)*



**DENİZLİ**

Daha Geniş Bilgi için  
İl ve İlçe Müdürlüklerimize Başvurunuz.

 **0 258 212 54 80** (4 Hat)

 **0 258 212 54 87**

 <https://denizli.tarimorman.gov.tr>

Ürününüz Bol,  
Kazancınız Bereketli Olsun...

## **SALKIM GÜVESİ**

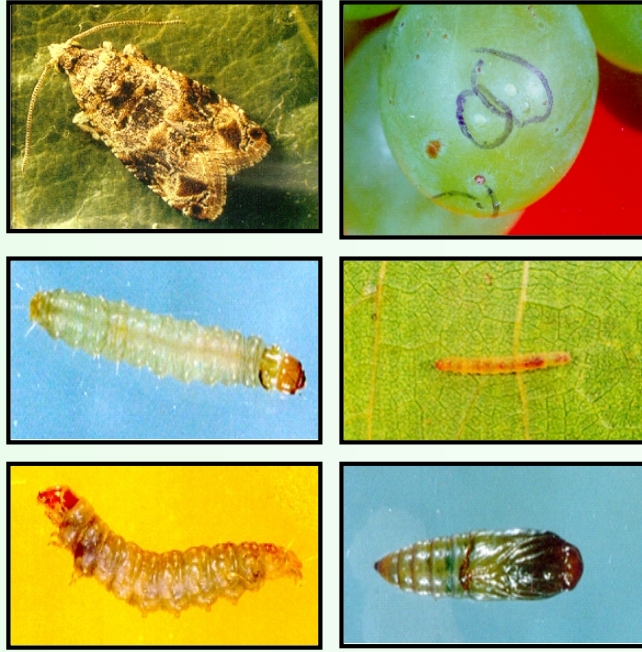
**(*Lobesia botrana*)**

Erginlerin kanat açıklığı 10-12 mm, boyu 6 mm kadardır. Ön kanatların zemini gri renkte olup üzeri mavi, kahverengi, kıvılcımsı sarı ve zeytin yeşili renklerle mozaik gibi işlenmiş bir görünümündedir. Arka kanatları açık parlak gri renkte, açık sarı, mavi pırıltılıdır. Etrafı saçaklıdır.

Yumurta çok küçük olup, genellikle mercimek biçimindedir. Genişliği ortalama 0.5 mm, uzunluğu 0.7 mm' dir. Yumurtalar bırakıldığında soluk sarı ve yeşil sarı karışımı bir renkte olup şeffaftır. Daha sonraları renk açılır ve gün ışığında pırıltılıdır.

Yumurtadan yeni çıkan larva yaklaşık 1 mm, olgun larva ise 9-10 mm boyundadır. Larvanın vücut rengi genellikle sarımsı yeşildir. Larvanın baş kapsülü bal rengindedir. Larva her dönemde çok hareketlidir. Rahatsız edildiğinde salgıladığı ince bir iplikle kendini yere sarkıtır. Pupa olmadan önce asmanın gizli yerlerinde, asma kabukları altında veya çatlaklarında ördüğü beyaz bir kokon içinde beslenmeden hareketsiz olarak bir prepupa dönemi geçirir ve aynı kokon içinde pupa olur.

Pupa kahverengidir ve boyu 5-7 mmm'dir.



Salkım güvesi'nin 1.döl larvaları tomurcuk ve çiçeklerde, 2.döl larvaları koruklarda, 3.döl larvaları olgun üzüm tanelerinde, eğer 4.döl meydana gelirse, bu dölün larvaları da nefernelerde beslenerek zararlı olurlar.

Tomurcuk ve çiçek devresinde; larva, tomurcuk ve çiçek içinde beslenir ve bu anda salgıladığı ipliklerle tomurcuk ve çiçekleri birbirine bağlayarak çilkimleri küme haline getirir. Zarara uğrayan tomurcuk ve çiçekler dökülür. Bu nedenle seyrek taneli salkımlar oluşur.

Koruk ve olgunlaşma döneminde larva tanenin içinde beslenir. Bu beslenme bir tane içinde olmayıp, birden fazla tanede larvanın yer değiştirmesiyle olur. Olgun tanede beslenmede yer değiştirme daha sık olduğundan bir larvanın zarar verdiği tane sayısı bu devrede daha fazladır. Olgun tanelerden akan şekerli su saprofit mantarların çoğalmasına da neden olur ve meydana gelen zarar kolaylıkla görülür.

